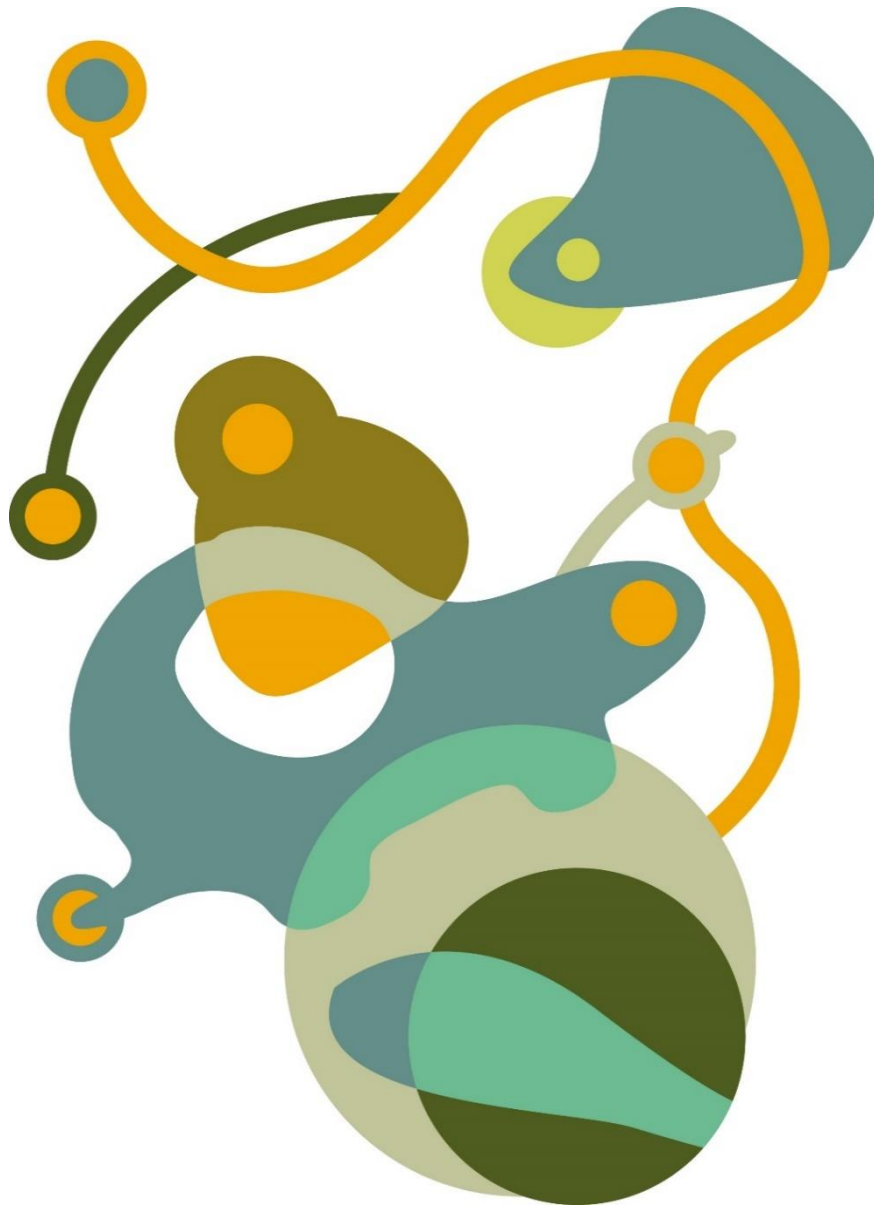


# Beskrivelse av innsparingstiltak 2025-2028



MIDTRE  
GAULDAL



KOMMUNE

## Innhold

Del 1: Effektivisering/kostnadsreduksjoner .....	3
Skjema 1: Legge ned MG nytt .....	3
Skjema 2: Ikke utvide stilling som helsefaglig rådgiver fra 20% – 40% .....	4
Skjema 3: Redusere kjøpte timer fra bedriftshelsetjenesten .....	5
Skjema 4: Kutt i driftsutgifter oppvekst.....	6
Skjema 5: Redusere ressurs tillitsvalgte.....	7
Skjema 6: Tilpasse politisk drift til de økonomiske rammene .....	8
Skjema 7: Privatisering av kommunale veier.....	9
Skjema 8: Redusere tilskudd til private veier .....	10
Skjema 9: Redusert vedlikehold og byggtjenester .....	11
Skjema 10: Redusert vintervedlikehold .....	12
Skjema 11: Redusert bruk konsulenter EKT .....	13
Skjema 12: Redusert bruk av konsulenter SUK .....	14
Skjema 13: Redusere kjøp av eksterne tjenester SUK .....	15
Skjema 14: Bytte ut sentralbordløsningen.....	16
Del 2: Tjenestetilbud.....	17
Skjema 15: Reduksjon av stillinger i skolene .....	17
Skjema 16: Reduksjon av tospråklig assistent i skole.....	18
Skjema 17: Reduksjon i antall barnehageplasser – reduksjon av stillinger .....	19
Skjema 18: Kutt i bruk av vikarer oppvekst.....	20
Skjema 19: Ingen vikarbruk staben .....	21
Skjema 20: Omdisponering personalressurser SUK.....	22
Skjema 21: Reduksjon skolehelsetjeneste .....	23
Skjema 22: Avslutte midlertidig stilling/psykolog .....	24
Skjema 23: Redusert tilbud logopedi .....	25
Skjema 24: Reduksjon 20% stilling fysioterapeut.....	26
Skjema 25: Vurdere vikarbehov i Pleie og omsorg .....	27
Skjema 26: Redusere antall lærlinger .....	28
Skjema 27: Drifte ØDH-seng i egen kommune.....	29
Skjema 28: Nedbemanning i flyktningeteam .....	30
Skjema 29: Redusere utbetaling av økonomisk sosialhjelp .....	31
Skjema 30: Reduksjon bemanning på natt .....	32
Skjema 31: Kutt i bruk av vikarer EKT .....	33

Beskrivelse av innsparingstiltak 2025-2028  
Midtre Gauldal kommune 03.03.2025

Skjema 32: Omdisponering personalressurser EKT .....	34
Del 3: Struktur .....	34
Del 4: Utredningstiltak .....	35

## Del 1: Effektivisering/kostnadsreduksjoner

### Skjema 1: Legge ned MG nytt

<b>Rammeområde</b>	Folkevalgte og stab			
<b>Enhet/avdeling</b>	Staben			
<b>Beskrivelse av tiltak</b>	Slutte å produsere MG nytt og sende ut til alle husstander			
<b>Prosess</b>	Ingen prosess nødvendig.			
<b>Konsekvenser for tjenesten</b>	Dårligere informasjon ut til innbyggerne. Mulige konsekvenser for omdømme. Økt kapasitet administrativt til å gjøre andre oppgaver.			
<b>Økonomiske konsekvenser (tall i tusen)</b>				
Type utgift/inntekt:	<b>2025</b>	<b>2026</b>	<b>2027</b>	<b>2028</b>
	50	50	50	50
<b>Sum tiltak</b>	<b>50</b>	<b>50</b>	<b>50</b>	<b>50</b>

## Skjema 2: Ikke utvide stilling som helsefaglig rådgiver fra 20% – 40%

<b>Rammeområde</b>	Folkevalgte og stab			
<b>Enhet/avdeling</b>	Staben			
<b>Beskrivelse av tiltak</b>	I vedtatt økonomiplaner ligger det en utvidelse av helsefaglig rådgiver fra 20% stilling (som det er i dag), til 40% stilling. Denne utvidelsen gjennomføres ikke			
<b>Prosess</b>	Dagens 20% er et engasjement. Rollen som helsefaglig rådgiver bør lyses ut internt og gjøres permanent.			
<b>Konsekvenser for tjenesten</b>	Mindre kapasitet til både å lage og gjennomføre overordnede strategier, som vi enten lager lokalt og/eller pålegges fra staten. Mindre utredningskapasitet til å bistå enhetene på helse og mestringsområdet. Mindre deltakelse i internt tverrfaglig arbeid.			
<b>Økonomiske konsekvenser (tall i tusen)</b>				
Type utgift/inntekt:	<b>2025</b>	<b>2026</b>	<b>2027</b>	<b>2028</b>
Reduserte lønnskostnader	270	270	270	270
<b>Sum tiltak</b>	<b>270</b>	<b>270</b>	<b>270</b>	<b>270</b>

### Skjema 3: Redusere kjøpte timer fra bedriftshelsetjenesten

<b>Rammeområde</b>	Folkevalgte og stab			
<b>Enhet/avdeling</b>	Staben			
<b>Beskrivelse av tiltak</b>	Redusere antall timer som kjøpes fra Bedriftshelsetjenesten fra 400 timer i året til 200 timer i året			
<b>Prosess</b>	Si opp dagens avtale, forhandle ny avtale			
<b>Konsekvenser for tjenesten</b>	Dårligere tilbud til ansatte, enten mindre tilbud her og nå eller at viktige ting utsettes over tid. Kan medføre utfordringer ved tilsyn. Enhetene må håndtere utfordringer i arbeidsmiljø uten bistand eksternt. Kan føre til større arbeidsmengde på personal/HR.			
<b>Økonomiske konsekvenser (tall i tusen)</b>				
Type utgift/inntekt:	<b>2025</b>	<b>2026</b>	<b>2027</b>	<b>2028</b>
Eksterne leverandører	0	200	200	200
<b>Sum tiltak</b>	<b>0</b>	<b>200</b>	<b>200</b>	<b>200</b>

## Skjema 4: Kutt i driftsutgifter oppvekst

<b>Rammeområde</b>	Oppvekst			
<b>Enhet/avdeling</b>	Barnehage og skole			
<b>Beskrivelse av tiltak</b>				
Kutt i driftsutgifter i barnehager og skoler. Dette gjelder bl.a. kutt i innkjøp av forbruksmateriell, læreverk og undervisningsmateriell til barn/elevne.				
<b>Prosess</b>				
Involvere AMG i budsjettet.				
<b>Konsekvenser for tjenesten</b>				
Kan mangle læreverk i flere fag, og til flere klasser. Dårligere kvalitet på undervisning. Vurdere å kutte leasing av læringsbrett og kutte innkjøp av nye PCer til elevne. Ellers kun innkjøp av det aller viktigste av forbruksmateriell. Alle ekskursioner bortsett fra leirskole er kuttet. MOT og Trivselsledere er sagt opp på alle skolene.				
<b>Økonomiske konsekvenser (tall i tusen)</b>				
Type utgift/inntekt:	<b>2025</b>	<b>2026</b>	<b>2027</b>	<b>2028</b>
Reduksjon driftsutgifter	1 000	1 000	1 000	1 000
<b>Sum tiltak</b>	<b>1 000</b>	<b>1 000</b>	<b>1 000</b>	<b>1 000</b>

## Skjema 5: Redusere ressurs tillitsvalgte

<b>Rammeområde</b>	Folkevalgte og stab			
<b>Enhet/avdeling</b>	Staben			
<b>Beskrivelse av tiltak</b>	Tillitsvalgte i MGK har i dag en vesentlig større ressurs enn minimumskravet som defineres i avtaleverket. Ressursen reduseres ned mot det som beskrives i avtaleverket.			
<b>Prosess</b>	Forhandlinger med tillitsvalgte			
<b>Konsekvenser for tjenesten</b>	Mindre tilgjengelighet og mulighet til å følge opp aktuelle saker. Uheldig med mindre ressurser til tillitsvalgte i tider med stort omstillingsbehov.			
<b>Økonomiske konsekvenser (tall i tusen)</b>				
Type utgift/inntekt:	<b>2025</b>	<b>2026</b>	<b>2027</b>	<b>2028</b>
Reduserte lønnskostnader	120	350	350	350
<b>Sum tiltak</b>	<b>120</b>	<b>350</b>	<b>350</b>	<b>350</b>



## Skjema 6: Tilpasse politisk drift til de økonomiske rammene

<b>Rammeområde</b>	Folkevalgte og stab			
<b>Enhet/avdeling</b>	Folkevalgte			
<b>Beskrivelse av tiltak</b> Folkevalgte hadde et overforbruk på drøyt 600 000 kroner i 2024. For å komme inn i ramma må det reduseres tilsvarende. Resten av Staben har i tillegg lagt inn ytterligere reduksjon. Hvordan dette skal løses må politikerne ta stilling til selv.				
<b>Prosess</b> Folkevalgte må jobbe fram tiltak.				
<b>Konsekvenser for tjenesten</b> Må komme fram som del av den folkevalgte prosessen.				
<b>Økonomiske konsekvenser (tall i tusen)</b>				
Type utgift/inntekt:	<b>2025</b>	<b>2026</b>	<b>2027</b>	<b>2028</b>
	600	600	600	600
<b>Sum tiltak</b>	<b>600</b>	<b>600</b>	<b>600</b>	<b>600</b>

## Skjema 7: Privatisering av kommunale veier

<b>Rammeområde</b>	Eiendom og kommunalteknikk			
<b>Enhet/avdeling</b>	EKT			
<b>Beskrivelse av tiltak</b> Privatisere veier som naturlig ikke er kommunenes ansvar. Sparer utgifter til vedlikehold, sommer og vinter				
<b>Prosess</b> Utrede hvilke veier dette kan omfatte, jf. Hovedplan vei som styringsverktøy for forvaltning, drift og vedlikehold av kommunalt vegnett. Prosess med de enkelte oppsitterne.				
<b>Konsekvenser for tjenesten</b> Økt kostnad og ansvar for innbyggere				
<b>Økonomiske konsekvenser (tall i tusen)</b>				
Type utgift/inntekt:	<b>2025</b>	<b>2026</b>	<b>2027</b>	<b>2028</b>
Redusert tilskudd	200	300	300	300
<b>Sum tiltak</b>	<b>200</b>	<b>300</b>	<b>300</b>	<b>300</b>

## Skjema 8: Redusere tilskudd til private veier

<b>Rammeområde</b>	Eiendom og kommunalteknikk			
<b>Enhet/avdeling</b>	EKT			
<b>Beskrivelse av tiltak</b> Fjerne tilskuddet til drift av private veier				
<b>Prosess</b> Politisk Informere berørte veieiere				
<b>Konsekvenser for tjenesten</b> Økt kostnad for innbyggere som bor langs private veier				
<b>Økonomiske konsekvenser (tall i tusen)</b>				
Type utgift/inntekt:	<b>2025</b>	<b>2026</b>	<b>2027</b>	<b>2028</b>
Redusert tilskudd	250	250	250	250
<b>Sum tiltak</b>	<b>250</b>	<b>250</b>	<b>250</b>	<b>250</b>

## Skjema 9: Redusert vedlikehold og byggtjenester

<b>Rammeområde</b>	Eiendom og kommunalteknikk			
<b>Enhet/avdeling</b>	EKT			
<b>Beskrivelse av tiltak</b>	Redusert vedlikehold og fornyelse av bygg og anlegg.			
<b>Prosess</b>	God budsjett og kostnadskontroll samt tett oppfølging i alle ledd.			
<b>Konsekvenser for tjenesten</b>	Større vedlikeholdsetterlep. Risikerer verdiforringelse og økte kostnader på sikt.			
<b>Økonomiske konsekvenser (tall i tusen)</b>				
Type utgift/inntekt:	<b>2025</b>	<b>2026</b>	<b>2027</b>	<b>2028</b>
Reduksjon driftsutgifter	4 500	4 500	4 500	4 500
<b>Sum tiltak</b>	<b>4 500</b>	<b>4 500</b>	<b>4 500</b>	<b>4 500</b>

## Skjema 10: Redusert vintervedlikehold

<b>Rammeområde</b>	Eiendom og kommunalteknikk			
<b>Enhet/avdeling</b>	EKT			
<b>Beskrivelse av tiltak</b> Redusere vintervedlikeholdet. Tiltaket er svært væreavhengig				
<b>Prosess</b> God budsjett- og kostnadskontroll. Endringer i tjenestebeskrivelsene i forhold til brøyting/strøing. Dette kan gjøres først når dagens avtale går ut.				
<b>Konsekvenser for tjenesten</b> Dårligere brøyting, strøing og framkommelighet				
<b>Økonomiske konsekvenser (tall i tusen)</b>				
Type utgift/inntekt:	<b>2025</b>	<b>2026</b>	<b>2027</b>	<b>2028</b>
Reduksjon driftsutgifter	2 000	2 000	2 000	2 000
<b>Sum tiltak</b>	<b>2 000</b>	<b>2 000</b>	<b>2 000</b>	<b>2 000</b>

## Skjema 11: Redusert bruk konsulenter EKT

<b>Rammeområde</b>	Eiendom og kommunalteknikk			
<b>Enhet/avdeling</b>	EKT			
<b>Beskrivelse av tiltak</b>				
Mindre bruk av eksterne konsulenter, løse flere oppgaver internt.				
<b>Prosess</b>				
God budsjett- og kostnadskontroll				
<b>Konsekvenser for tjenesten</b>				
Kan føre til forsinkelser i vedtatte planer, der vi er avhengig av kunnskapsgrunnlag. Kan gi dårligere kunnskapsgrunnlag, som påvirker kvaliteten i beslutningsgrunnlag og løsninger vi gjennomfører.				
<b>Økonomiske konsekvenser (tall i tusen)</b>				
Type utgift/inntekt:	<b>2025</b>	<b>2026</b>	<b>2027</b>	<b>2028</b>
Eksterne leverandører	500	500	500	500
<b>Sum tiltak</b>	<b>500</b>	<b>500</b>	<b>500</b>	<b>500</b>

## Skjema 12: Redusert bruk av konsulenter SUK

<b>Rammeområde</b>	Samfunnsutvikling og kultur			
<b>Enhet/avdeling</b>	Kultur			
<b>Beskrivelse av tiltak</b>				
Mindre bruk av eksterne konsulenter, løse flere oppgaver internt.				
<b>Prosess</b>				
God budsjett- og kostnadskontroll				
<b>Konsekvenser for tjenesten</b>				
Kan føre til forsinkelser i vedtatte planer, der vi er avhengig av kunnskapsgrunnlag. Kan gi dårligere kunnskapsgrunnlag, som påvirker kvaliteten i beslutningsgrunnlag og løsninger vi gjennomfører.				
<b>Økonomiske konsekvenser (tall i tusen)</b>				
Type utgift/inntekt:	<b>2025</b>	<b>2026</b>	<b>2027</b>	<b>2028</b>
Eksterne leverandører	1 200	1 200	1 200	1 200
<b>Sum tiltak</b>	<b>1 200</b>	<b>1 200</b>	<b>1 200</b>	<b>1 200</b>

## Skjema 13: Redusere kjøp av eksterne tjenester SUK

<b>Rammeområde</b>	Samfunnsutvikling og kultur			
<b>Enhet/avdeling</b>	Kultur			
<b>Beskrivelse av tiltak</b>	Mindre bruk av eksterne tjenester, løse flere oppgaver internt.			
<b>Prosess</b>	God budsjett- og kostnadskontroll			
<b>Konsekvenser for tjenesten</b>				
<b>Økonomiske konsekvenser (tall i tusen)</b>				
Type utgift/inntekt:	<b>2025</b>	<b>2026</b>	<b>2027</b>	<b>2028</b>
Eksterne leverandører	450	450	450	450
<b>Sum tiltak</b>	<b>450</b>	<b>450</b>	<b>450</b>	<b>450</b>



## Skjema 14: Bytte ut sentralbordløsningen

<b>Rammeområde</b>	Folkevalgte og stab			
<b>Enhet/avdeling</b>	Stab			
<b>Beskrivelse av tiltak</b>				
Vi bytter ut den gamle sentralbordløsningen og går over til samme sentralbord som IT-Midt administrerer for Melhus og Skaun. Lisenskostnadene for ny løsning er vesentlig lavere. Vi må erstatte fasttelefoner med mobil, men vil likevel få inntjening allerede første år.				
<b>Prosess</b>				
Prosess med IT-Midt for å få løsningen på plass. Opplæring fram mot sommeren. Mye av fortjenesten første år forsvinner i investeringer i forbindelse med overgang fra fasttelefon til mobiltelefon.				
<b>Konsekvenser for tjenesten</b>				
Større fleksibilitet og bedre service. En ny moderne løsning vil kunne opereres mer fleksibelt så lenge man har tilgang til PC. Kalender i Outlook vil integreres i løsningen slik at det blir lettere å få oversikt over ansatte og tilgjengelighet.				
<b>Økonomiske konsekvenser (tall i tusen)</b>				
Type utgift/inntekt:	<b>2025</b>	<b>2026</b>	<b>2027</b>	<b>2028</b>
	50	250	250	250
<b>Sum tiltak</b>	<b>50</b>	<b>250</b>	<b>250</b>	<b>250</b>

## Del 2: Tjenestetilbud

### Skjema 15: Reduksjon av stillinger i skolene

<b>Rammeområde</b>	<b>Oppvekst</b>			
<b>Enhet/avdeling</b>	Skole			
<b>Beskrivelse av tiltak</b>				
Antall ansatte i skolene reduseres for å tilpasses budsjettammen. Total 960% stillinger i reduksjon. I tillegg kommer kutt på 320% tospråklig fagarbeider som omtalt i eget skjema.				
<u>Reduksjon i antall lærerstillinger:</u>				
250 % fra 01.01.25				
260 % fra 01.08.25				
<u>Reduksjon i antall fagarbeider:</u>				
80 % fra 01.01.25				
130 % fra 01.08.25				
<u>Reduksjon i merkantil ressurs:</u>				
40 % fra 01.01.25				
<u>I tillegg erstattes ikke følgende permisjoner:</u>				
30 % lærer fra 01.01., 80 % lærer fra 01.08. samt 90 % fagarbeider i 10 måneder.				
<b>Prosess</b>				
Proessen startet umiddelbart etter budsjettvedtaket. Samarbeid mellom enhetene i oppvekst, tillitsvalgte og personal, både på kommunenivå og på den enkelte enhet.				
<b>Konsekvenser for tjenesten</b>				
Svært få ressurser til tidlig innsats, styrking, intensiv opplæring og særskilt norskopplæring for elever med annet morsmål enn norsk.				
Mindre ressurser til individuelt tilrettelagt opplæring og oppfølging av enkeltelever.				
Generelt svekket tilbud til alle elever.				
Mindre bemanning på SFO.				
Fare for brudd på lærernorm.				
Økt arbeidspress for ansatte.				
<b>Økonomiske konsekvenser (tall i tusen)</b>				
Type utgift/inntekt:	<b>2025</b>	<b>2026</b>	<b>2027</b>	<b>2028</b>
Reduserte lønnskostnader	4 600	3 480	3 480	3 480
<b>Sum tiltak</b>	<b>4 600</b>	<b>3 480</b>	<b>3 480</b>	<b>3 480</b>

## Skjema 16: Reduksjon av tospråklig assistent i skole

<b>Rammeområde</b>	<b>2 Oppvekst</b>			
<b>Enhet/avdeling</b>	Skole			
<b>Beskrivelse av tiltak</b>				
Det kuttes 320 % stilling som tospråklig assistent i skolene i 2025, 240 % av disse tas på våren, 80 % fra august.				
<b>Prosess</b>				
Arbeidsavtaler forlenges ikke.				
<b>Konsekvenser for tjenesten</b>				
Mindre støtte til minoritetsspråklige elever i skolehverdagen. Dette kan føre til utrygghet og utfordringer i skolemiljøet.				
Integrering og inkludering vil ta lenger tid og vanskeliggjøres.				
Mer krevende foreldresamarbeid og mer bruk av tolk.				
<b>Økonomiske konsekvenser (tall i tusen)</b>				
Type utgift/inntekt:	<b>2025</b>	<b>2026</b>	<b>2027</b>	<b>2028</b>
Reduserte lønnskostnader	1 270	1 760	1 760	1 760
<b>Sum tiltak</b>	<b>1 270</b>	<b>1 760</b>	<b>1 760</b>	<b>1 760</b>

## Skjema 17: Reduksjon i antall barnehageplasser – reduksjon av stillinger

<b>Rammeområde</b>	<b>2 Oppvekst</b>			
<b>Enhet/avdeling</b>	Barnehage			
<b>Beskrivelse av tiltak</b>				
<p>Behov for færre barnehageplasser på grunn av lave fødselstall. Flere barn går fra å telle som to ekvivalenter til 1 ekvivalent. Flere barn starter på skolen enn barn som starter i barnehage.</p>				
<b>Prosess</b>				
<p>Nedbemanningsprosess i barnehagene må skje i samarbeid med enhetsledere, tillitsvalgte og personalavdelingen.</p> <p>Reduksjon av antall ansatte i barnehagene, ca 5 årsverk. Usikkert om overtallighet løses ved overføring til andre stillinger innen oppvekst. Prosessen er allerede i gang.</p>				
<b>Konsekvenser for tjenesten</b>				
<p>Ingen mulighet til å ha reserveplasser gjennom barnehageåret.</p> <p>Det vil si at kommunen ikke kan gi plass til barn som søker om plass etter hovedopptak. Alle som skal ha plass må søke ved hovedopptak 1.mars. De som søker etter 1. mars 2025 får ikke plass før august 2026.</p> <p>Kommunen kan miste tilflyttere. Familier som kommer flyttende til kommunen får ikke barnehageplass utenom hovedopptaket.</p> <p>Negativt for flyktningmottak, der barnet kanskje må vente over ett år på å komme i et miljø for å bli kjent med andre barn og lære norsk språk. Foreldre kommer ikke i gang med introduksjonstilbud.</p> <p>Større press på personalet i barnehagene når alle nye barn starter på høsten.</p>				
<b>Økonomiske konsekvenser (tall i tusen)</b>				
Type utgift/inntekt:	<b>2025</b>	<b>2026</b>	<b>2027</b>	<b>2028</b>
Reduserte lønnskostnader	1 400	3 800	3 800	3 800
<b>Sum tiltak</b>	<b>1 400</b>	<b>3 800</b>	<b>3 800</b>	<b>3 800</b>

## Skjema 18: Kutt i bruk av vikarer oppvekst

<b>Rammeområde</b>	<b>2 Oppvekst</b>			
<b>Enhet/avdeling</b>	Barnehage og skole			
<b>Beskrivelse av tiltak</b> Redusere og begrense vikarbruk ved fravær.				
<b>Prosess</b> AMG ved den enkelte barnehage og skole.				
<b>Konsekvenser for tjenesten</b> Barn/elever får ikke det pedagogiske opplegget som er planlagt. Sammenslåing av barnegrupper/klasser. Oppfølging av enkeltbarn vil utgå. Kutt i intensiv opplæring, tidlig innsats og forebygging aktiviteter. Overbelastning på personalet som er på jobb, kan føre til sykmeldinger.				
<b>Økonomiske konsekvenser (tall i tusen)</b>				
Type utgift/inntekt:	<b>2025</b>	<b>2026</b>	<b>2027</b>	<b>2028</b>
Reduserte lønnskostnader	700	700	700	700
<b>Sum tiltak</b>	<b>700</b>	<b>700</b>	<b>700</b>	<b>700</b>

## Skjema 19: Ingen vikarbruk staben

<b>Rammeområde</b>	Folkevalgte og stab			
<b>Enhet/avdeling</b>	Stab			
<b>Beskrivelse av tiltak</b>				
Ikke sette inn vikar ved lengre fravær. Staben setter heller ikke i dag inn vikar ved kortere fravær				
<b>Prosess</b>				
AMG Løpende vurdering ved fravær				
<b>Konsekvenser for tjenesten</b>				
Mindre kapasitet til saksbehandling, oppfølging av ansatte og utviklingsarbeid				
<b>Økonomiske konsekvenser (tall i tusen)</b>				
Type utgift/inntekt:	<b>2025</b>	<b>2026</b>	<b>2027</b>	<b>2028</b>
Lønnskostnader	250	250	250	250
<b>Sum tiltak</b>	<b>250</b>	<b>250</b>	<b>250</b>	<b>250</b>

## Skjema 20: Omdisponering personalressurser SUK

<b>Rammeområde</b>	Samfunnsutvikling og kultur			
<b>Enhet/avdeling</b>	SUK			
<b>Beskrivelse av tiltak</b>				
Omdisponering av personalressurser, jobbe smartere og gjøre gode vurderinger av hvilke oppgaver som vi kan slutte med eller nedprioritere/utsette.				
<b>Prosess</b>				
Innvolvering av AMG. Ikke erstatte ansatte ved naturlig avgang og ikke ansette vikarer ved lengre fravær.				
<b>Konsekvenser for tjenesten</b>				
Lengre saksbehandlingstid, mindre spesialisering, krever større grad av fleksibilitet hos ansatte. Dårligere kulturtibud.				
<b>Økonomiske konsekvenser (tall i tusen)</b>				
Type utgift/inntekt:	<b>2025</b>	<b>2026</b>	<b>2027</b>	<b>2028</b>
Lønnskostnader	500	1 200	1 200	1 200
<b>Sum tiltak</b>	<b>500</b>	<b>1 200</b>	<b>1 200</b>	<b>1 200</b>

## Skjema 21: Reduksjon skolehelsetjeneste

<b>Rammeområde</b>	Helse og familie			
<b>Enhet/avdeling</b>	Helsestasjon/skolehelsetjeneste			
<b>Beskrivelse av tiltak</b>				
Redusere med 50% stilling på grunn av redusert overføring fra flyktningetjenesten.				
<b>Prosess</b>				
Ledende helsesykepleier som sluttet i 2024 blir ikke erstattet.				
<b>Konsekvenser for tjenesten</b>				
Redusert tilbud til skole.				
Færre ressurser til tidlig innsats og individuell oppfølging av enkeltelever. Det blir flere tilbud rettet mot grupper.				
<b>Økonomiske konsekvenser (tall i tusen)</b>				
Type utgift/inntekt:	<b>2025</b>	<b>2026</b>	<b>2027</b>	<b>2028</b>
Lønnsutgifter	490	490	490	490
<b>Sum tiltak</b>	<b>490</b>	<b>490</b>	<b>490</b>	<b>490</b>



## Skjema 22: Avslutte midlertidig stilling/psykolog

<b>Rammeområde</b>	Helse og familie			
<b>Enhet/avdeling</b>	Psykisk helse og rus			
<b>Beskrivelse av tiltak</b>	Avslutte midlertidig stilling for psykolog.			
<b>Prosess</b>	Ingen prosess nødvendig.			
<b>Konsekvenser for tjenesten</b>	Kommunen står uten psykolog og må kjøpe tjenester der det vil være nødvendig. Redusert tilbud til skolene. Færre ressurser til tidlig innsats.			
<b>Økonomiske konsekvenser (tall i tusen)</b>				
<b>Type utgift/inntekt:</b>	<b>2025</b>	<b>2026</b>	<b>2027</b>	<b>2028</b>
Lønnsutgifter	965	965	965	965
<b>Sum tiltak</b>	<b>965</b>	<b>965</b>	<b>965</b>	<b>965</b>

## Skjema 23: Redusert tilbud logopedi

<b>Rammeområde</b>	Helse og familie			
<b>Enhet/avdeling</b>	PPT			
<b>Beskrivelse av tiltak</b>	Redusere tilbud med 20% stilling.			
<b>Prosess</b>	Avslutte 20% midlertidig stilling som logoped.			
<b>Konsekvenser for tjenesten</b>	Redusert tilbud logopedi.			
<b>Økonomiske konsekvenser (tall i tusen)</b>				
<b>Type utgift/inntekt:</b>	<b>2025</b>	<b>2026</b>	<b>2027</b>	<b>2028</b>
Lønnsutgifter	190	190	190	190
<b>Sum tiltak</b>	<b>190</b>	<b>190</b>	<b>190</b>	<b>190</b>

## Skjema 24: Reduksjon 20% stilling fysioterapeut

<b>Rammeområde</b>	Helse og familie			
<b>Enhet/avdeling</b>	Friskliv			
<b>Beskrivelse av tiltak</b>				
Redusere stilling til fysioterapeut med 20% stilling i 2025.				
<b>Prosess</b>				
Ingen prosess er nødvendig. Ansatt har selv søkt permisjon fra 20% av sin stilling.				
<b>Konsekvenser for tjenesten</b>				
Redusert tilbud til friskliv.				
Færre ressurser til tidlig innsats og helsefremmende arbeid.				
<b>Økonomiske konsekvenser (tall i tusen)</b>				
<b>Type utgift/inntekt:</b>	<b>2025</b>	<b>2026</b>	<b>2027</b>	<b>2028</b>
Lønnsutgifter	145			
<b>Sum tiltak</b>	<b>145</b>			

## Skjema 25: Vurdere vikarbehov i Pleie og omsorg

<b>Rammeområde</b>	Pleie og omsorg			
<b>Enhet/avdeling</b>	Alle avdelinger i Pleie og omsorg			
<b>Beskrivelse av tiltak</b>				
Vurdere behov for innleie ved alle fravær.				
<b>Prosess</b>				
Proessen i AMG				
<b>Konsekvenser for tjenesten</b>				
<p>Dette kan innebære at enkelte oppdrag må flyttes til et annet tidspunkt eller avlyses helt dersom det ikke finnes tilgjengelig ressurser til å gjennomføre dem. Dette kan påvirke tjenestekvaliteten og forsinkelser for innbyggerne. På sikt vil det føre til økt arbeidsbelastning for de ansatte og kan medføre økt sykefravær.</p>				
<b>Økonomiske konsekvenser (tall i tusen)</b>				
Typeutgift/inntekt	<b>2025</b>	<b>2026</b>	<b>2027</b>	<b>2028</b>
Vikarutgifter reduseres	800	800	800	800
<b>Sum tiltak</b>	<b>800</b>	<b>800</b>	<b>800</b>	<b>800</b>

## Skjema 26: Redusere antall lærlinger

<b>Rammeområde</b>	Folkevalgte og stab			
<b>Enhet/avdeling</b>	Staben			
<b>Beskrivelse av tiltak</b>				
Kutte antall lærlinger med 3. Ikke ansette nye lærlinger fra 1.8.25.				
<b>Prosess</b>				
<b>Konsekvenser for tjenesten</b>				
Vi har også lærlinger på andre tiltak slik at vi totalt har det antall lærlinger i kommunene som vedtatt. Det vil på sikt være negativt i forhold til rekruttering til kommunen. Kan gi omdømmeutfordringer.				
<b>Økonomiske konsekvenser (tall i tusen)</b>				
Type utgift/inntekt:	<b>2025</b>	<b>2026</b>	<b>2027</b>	<b>2028</b>
Reduserte lønnskostnader	110	400	400	400
<b>Sum tiltak</b>	<b>110</b>	<b>400</b>	<b>400</b>	<b>400</b>

## Skjema 27: Drifte ØDH-seng i egen kommune

<b>Rammeområde</b>	Pleie og omsorg			
<b>Enhet/avdeling</b>	Korttidsavdelingen			
<b>Beskrivelse av tiltak</b>				
Samarbeidsavtale med Trondheim kommune er sagt opp.				
<b>Prosess</b>				
Prosess er gjennomført på avdelingen.				
<b>Konsekvenser for tjenesten</b>				
Kvalitet på tjenestene vil øke.				
Innbyggerne vil få tilbud i egen kommune.				
Tjenestene kan bli mere sårbare når det gjelder behovet for sykepleiere.				
Det kan føre til økt bruk av overtid.				
<b>Økonomiske konsekvenser (tall i tusen)</b>				
<b>Type utgift/inntekt:</b>	<b>2025</b>	<b>2026</b>	<b>2027</b>	<b>2028</b>
	1 800	1 800	1 800	1 800
<b>Sum tiltak</b>	<b>1 800</b>	<b>1 800</b>	<b>1 800</b>	<b>1 800</b>

## Skjema 28: Nedbemanning i flyktningeteam

<b>Rammeområde</b>	NAV			
<b>Enhet/avdeling</b>	Flyktning tjenesten			
<b>Beskrivelse av tiltak</b>				
<p>På grunn av redusert antall flyktninger som bosettes i kommunen, er det nødvendig å tilpasse bemanningen i flyktningetjenesten til det faktiske behovet. Dette innebærer en nedbemanning tilsvarende 100% stilling. Tiltaket er et resultat av vurdering av arbeidsmengde, ressursbruk og økonomiske rammer for tjenesten.</p>				
<b>Prosess:</b>				
<p>For å ivareta ansatte på en best mulig måte vil prosessen følge gjeldende retningslinjer for omstilling og nedbemanning.</p>				
<b>Konsekvenser for tjenesten</b>				
<p>Nedbemanningen kan føre til en mer presset arbeidssituasjon for ansatte og et redusert tjenestetilbud for flyktninger. Tjenesten må finne nye måter å effektivisere arbeidet på for å opprettholde et godt tjenestetilbud.</p>				
<b>Økonomiske konsekvenser (tall i tusen)</b>				
Type utgift/inntekt:	<b>2025</b>	<b>2026</b>	<b>2027</b>	<b>2028</b>
Lønnsutgifter	500	750	750	750
<b>Sum tiltak</b>	<b>500</b>	<b>750</b>	<b>750</b>	<b>750</b>

## Skjema 29: Redusere utbetaling av økonomisk sosialhjelp

<b>Rammeområde</b>	NAV			
<b>Enhet/avdeling</b>	Sosiale tjenester			
<b>Beskrivelse av tiltak</b>				
<p>For å redusere utbetalingen av sosialhjelp, er det innført en mer helhetlig og tverrfaglig oppfølging gjennom bruk av innsatsteam.</p> <p>Målet er å sikre at de som mottar sosialhjelp får nødvendig bistand til å komme i arbeid, utdanning eller andre tiltak som kan gjøre dem mer selvhjulpne.</p>				
<b>Prosess</b>				
<p>Innsatsteam er allerede iverksatt og fungerer som en del av oppfølgingsarbeidet.</p>				
<b>Konsekvenser for tjenesten</b>				
<p>Bedre oppfølging av brukere og redusert behov for økonomisk sosialhjelp.</p>				
<b>Økonomiske konsekvenser (tall i tusen)</b>				
Type utgift/inntekt	<b>2025</b>	<b>2026</b>	<b>2027</b>	<b>2028</b>
Reduserte utbetalinger	150	150	150	150
<b>Sum tiltak</b>	<b>150</b>	<b>150</b>	<b>150</b>	<b>150</b>



## Skjema 30: Reduksjon bemanning på natt

<b>Rammeområde</b>	<b>Pleie og omsorg</b>			
<b>Enhet/avdeling</b>	Omsorgsboliger Soknes 5-7/Trygg framtid			
<b>Beskrivelse av tiltak</b>				
Reduksjon av 1 årsverk på natt når ny omsorgsbolig Soknes 5-7 er ferdigbygd, noe som innebærer en overgang fra to nattevakter til en.				
<b>Prosess</b>				
For å sikre en ryddig og forsvarlig overgang gjennomføres følgende tiltak: Fram til innflytting i ny omsorgsbolig i Soknes 5-7:				
<ol style="list-style-type: none"> <li>1. Drøftingsmøte med tillitsvalgte</li> <li>2. Individuelle samtaler med berørte ansatte</li> <li>3. Utarbeide ny turnus</li> <li>4. Oppstart januar/februar 2026</li> </ol>				
<b>Konsekvenser for tjenesten</b>				
Reduksjon i nattevakter gir økonomiske besparelser, men kan medføre økt sårbarhet for tjenesten. Det blir viktig å kompensere for dette gjennom effektive rutiner, teknologiske løsninger og eventuelle beredskapsløsninger. En god overgangsprosess med god dialog med ansatte og evaluering etter oppstart vi være avgjørende for å sikre at tjenestekvaliteten opprettholdes.				
<b>Økonomiske konsekvenser (tall i tusen)</b>				
Type utgift/inntekt:	<b>2025</b>	<b>2026</b>	<b>2027</b>	<b>2028</b>
Lønnskostnader	0	1 100	1 100	1 100
<b>Sum tiltak</b>	<b>0</b>	<b>1 100</b>	<b>1 100</b>	<b>1 100</b>

## Skjema 31: Kutt i bruk av vikarer EKT

<b>Rammeområde</b>	<b>Eiendom og kommunalteknikk</b>			
<b>Enhet/avdeling</b>	EKT			
<b>Beskrivelse av tiltak</b>				
Redusere og begrense vikarbruk ved langtidsfravær. EKT setter heller ikke i dag inn vikar ved kortere fravær.				
<b>Prosess</b>				
AMG Løpende vurdering ved fravær				
<b>Konsekvenser for tjenesten</b>				
Mindre kapasitet til saksbehandling og utviklingsarbeid. Økt saksbehandlingstid.				
<b>Økonomiske konsekvenser (tall i tusen)</b>				
Type utgift/inntekt:	<b>2025</b>	<b>2026</b>	<b>2027</b>	<b>2028</b>
Reduserte lønnskostnader	200	200	200	200
<b>Sum tiltak</b>	<b>200</b>	<b>200</b>	<b>200</b>	<b>200</b>

## Skjema 32: Omdisponering personalressurser EKT

<b>Rammeområde</b>	Samfunnsutvikling og kultur			
<b>Enhet/avdeling</b>	SUK			
<b>Beskrivelse av tiltak</b>	Omdisponering av personalressurser, jobbe smartere og gjøre gode vurderinger av hvilke oppgaver som vi kan slutte med eller nedprioritere/utsette.			
<b>Prosess</b>	Innvolvering av AMG. Ikke erstatte ansatte ved naturlig avgang og ikke engasjere vikarer ved lengre fravær.			
<b>Konsekvenser for tjenesten</b>	Lengre saksbehandlingstid, mindre spesialisering. Tiltaket krever større grad av fleksibilitet hos ansatte.			
<b>Økonomiske konsekvenser (tall i tusen)</b>				
Type utgift/inntekt:	<b>2025</b>	<b>2026</b>	<b>2027</b>	<b>2028</b>
Lønnskostnader	900	1 300	1 300	1 300
<b>Sum tiltak</b>	<b>900</b>	<b>1 300</b>	<b>1 300</b>	<b>1 300</b>

## Del 3: Struktur

Ingen tiltak.

## Del 4: Utredningstiltak

Tiltak nr.	Tiltak	Beskrivelse
32	Retaksering eiendomsskatt	Eiendomsskatteloven § 8 A-3, 2. ledd sier at det skal være allmenn taksering av eiendommer i kommunen hvert tiende år. En alternativ takseringsmetode kan være å ta i bruk Skatteetatens formuesgrunnlag for ordinære boligeiendommer.
33	Vurdere salg av aksjer	Kommunen eier flere aksjeposter som kan realiseres. Etter behandling av kommunens eiermelding våren 2025 kan det bli naturlig å se nærmere på konsekvensene av å selge enkelte aksjer.
34	Barnehagestruktur Støren	Avklare håndteringen av overkapasitet på barnehageplasser på Støren jfr. Rapporten til Agenda Kaupang.
35	Legge ned svømmehaller, Singsås og Soknedal	Ved å legge ned svømmehallene på Singsås og i Soknedal vil en kunne redusere driftsutgiftene betydelig, i hovedsak på strøm og vedlikehold. Driftsteknikerne vil få frigjort tid til andre vedlikeholdsbehov. All svømmeopplæring vil måtte skje på Støren, og elevene må skysses dit. Konsekvenser for opplæringa og økte skyssutgifter må belyses.
36	Forhandle rammeavtaler EKT	Gjennomgang av alle avtaler med sikte på å forhandle nye rammeavtaler på alle tjenester som elektriker, rørlegger mv.
37	Utleieboliger, avtaler og rutiner	Få bedre avtaler og rutiner for våre utleieboliger. <ul style="list-style-type: none"> <li>• Utvask med egne ansatte, ta betalt</li> <li>• Tilby vask ved ledig kapasitet</li> <li>• Sørge for kontrakter som gir bedre mulighet til å kreve erstatning ved skade på bolig</li> <li>• Gjennomgang av husleiesatser</li> </ul>
38	Interkommunalt samarbeid på planområdet	Utrede samarbeid med Melhus og Skaun også på planområdet
39	Interkommunalt samarbeid på administrativt område	Utrede samarbeid med Melhus og Skaun på administrativt område. Mulige fagområder: <ul style="list-style-type: none"> <li>• HR/personal</li> <li>• Utredningsarbeid</li> <li>• beredskap</li> </ul> <p>Dette kommer i tillegg til arbeidet som allerede er igangsatt på økonomi, arkiv og sentralbord.</p>
40	Redusere åpningstider i barnehage og SFO	Redusere åpningstidene for å sikre tilstrekkelig bemanning. Kommunen har lengre

Beskrivelse av innsparingstiltak 2025-2028  
Midtre Gauldal kommune 03.03.2025

<b>Tiltak nr.</b>	<b>Tiltak</b>	<b>Beskrivelse</b>
		åpningstider enn de fleste kommuner noe som gjør at bemanningen tynnes ut gjennom dagen.
41	Redusert bemanning staben	Se på mulighetene for å redusere bemanning i staben. Fortrinnsvis ved naturlig avgang.
42	Avvikle kantina på Rådhuset	Ingen fast servering på Rådhuset, alt må bestilles. Ingen som vasker kopper og holder kjøkkenet i orden.
43	Reforhandle forsikringer	
44	Legge ned/ redusere kinotilbudet	Ved å legge ned/ redusere kinotilbudet vil det være mulig å redusere utgiftene.