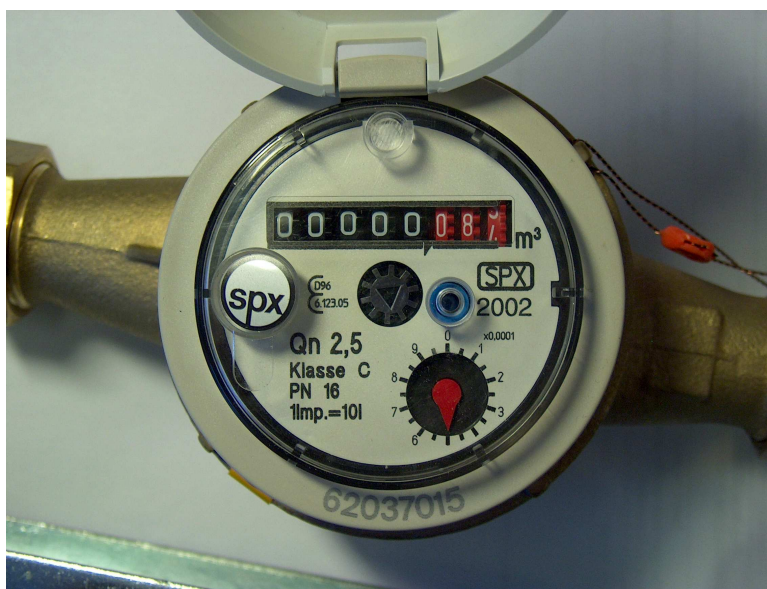




MIDTRE GAULDAL KOMMUNE

BESTEMMELSER FOR BRUK AV VANNMÅLERE I MIDTRE GAULDAL KOMMUNE

2009



Vedtatt av kommunestyret den 08.12.08 som vedlegg til Forskrift om vann- og avløpsgebyrer

§ 1 Generelt

- 1 De administrative og tekniske bestemmelsene for kommunale og private vannmålere skal brukes til beregning av vann- og avløpsgebyrer. Bestemmelsene er underlagt Forskrift for vann- og avløpsgebyrer.

§ 2 Anskaffelse og installasjon

- 1 Kommunale vannmålere er kommunens eiendom og innkjøp av selve måleren bekostes av kommunen. Kommunen bestemmer type, plassering og størrelse på måleren, tilpasset forbruket. Kommunen bekoster installasjon der sanitæranlegget er tilrettelagt for vannmåler. Abonnten må selv bekoste eventuelle tilleggskostnader vedrørende installasjon, flytting eller avinstallering av måleren. Abonnten betaler et årlig gebyr for leie av vannmåler, som inkluderer anskaffelse, kontroll, vedlikehold, utskifting og administrasjon. Gebyret fastsettes av kommunen og fremgår av gebyrregulativet.
- 2 Installasjon av privat eller kommunal måler skal utføres av en godkjent rørlegger. Etter montasje skal vannmåleren plomberes, og installeringen skal meldes til kommunen innen 1 mnd.
- 3 Forbruksgebyr etter målt forbruk beregnes fra installeringsdato.

§ 3 Tekniske bestemmelser

- 1 Alle vannmålere skal oppfylle krav til metrologisk klasse C. Største tillatte målegrense i et målepunkt er $Q_{min} = 50 \text{ l/h}$. Ved behov for større måler skal en mindre måler monteres i parallell, eventuelt kan kombinasjonsmåler monteres for å tilfredsstille krav til $Q_{min} = 50 \text{ l/h}$.
- 2 Både private og kommunale vannmålere skal registreres i kommunens utskiftningsprogram og alle målere skal skiftes ut hvert 10. år. Kommunen er ansvarlig for utskifting av kommunale målere.

§ 4 Avlesning og kontroll

- 1 Avlesning av vannmåleren foretas én gang hvert år. Abonnten foretar avlesning og innmelding innen den fastsatte frist.
- 2 Kommunen kan til enhver tid selv velge å foreta avlesning/kontroll. Vannmåleren må plasseres slik at den er lett tilgjengelig både for avlesning og kontroll.
- 3 Viser kontrollen en feilavlesning på mer enn 5%, foretas justering av årsgebyret for foregående år.

§ 5 Flere tilknytninger

- 1 Hver eiendom skal normalt kun ha én måler. I de tilfeller en eiendom har flere boenheter skal det installeres en måler for hver boenhet.

§ 6 Eventuelle tilleggsgebyr

- 1 Dersom avlesning av vannmåler ikke utføres til bestemt tid eller dersom data ikke innmeldes til kommunen, skal vannforbruket ved avregning beregnes etter forrige års forbruk med et tillegg på 25%. Stipulert vannforbruk tilsvarer samme mengde kloakkforbruk. Eventuelt for mye innbetalt gebyr avregnes på vanlig måte etter at avlesningsdata er sendt inn.
- 2 Dersom pålegg om utskifting av måler ikke blir utført innen tidsfrist skal vannforbruket ved avregning beregnes etter forrige års forbruk med et tillegg på 25%. Stipulert vannforbruk tilsvarer samme mengde kloakkforbruk. Eventuelt for mye innbetalt gebyr avregnes på vanlig måte etter at avlesningsdata er sendt inn.
- 3 Kommunen forbeholder seg rett til å kreve full erstatning for tap eller skade på egen måler.

