

Praktiske opplysninger

Søknad sendes Midtre Gauldal kommune, Forvaltningskontoret, 7290 Støren. Kontaktinformasjon: Tlf. 72403300.

Formål med tjenesten

Korttidsopphold er et forebyggende og rehabiliterende tiltak for å kunne bo i eget hjem lengst mulig. Korttidsopphold er et bo- og behandlingstilbud til syke og pleietrengende som ikke kan bo hjemme for et kortere tidsrom pga. somatisk sykdom / akutt sykdom.

Lovgrunnlag for tjenesten

Korttids plass i sykehjem tildeles iht. Pasient- og brukerrettighetsloven § 2- 1 a annet ledd, Rett til nødvendig hjelp fra kommunens helse- og omsorgstjeneste og Helse og omsorgstjenesteloven § 3, 2 nr. 6 bokstav c. plass i institusjon, herunder sykehjem.

Hvem kan få tjenesten

Tildeling skjer etter en streng individuell vurdering, og behovet vurderes fortløpende. Tjenesten tildeles ut fra en tverrfaglig vurdering til personer som:

- Har akutt behov for institusjonsplass.
- Har behov for en overgangsordning ved utskrivning fra sykehus.
- Har behov for å få kartlagt videre hjelpebehov og tjenester.
- Trenger opptrening, vedlikeholdstrening, rehabilitering.

Tjenesten innebærer følgende forpliktelser fra kommunens side

- Det skal som hovedregel tilbys enerom, men av ressursmessige årsaker vil det i enkelte tilfeller ikke være mulig å innfri dette.
- Brukeren skal fritt kunne motta besøk.
- Det skal så langt det er mulig tas hensyn til brukerens og/eller pårørendes synspunkter.
- Brukeren skal gis mulighet for en normal døgnrytme og medbestemmelse i forhold til aktivitet og hvile, samt tilbud om samvær og sosialt fellesskap.
- Brukeren skal oppleve trygghet og forutsigbarhet i forhold til oppholdet og få informasjon om de tjenester som tilbys.

Tilgjengelighet

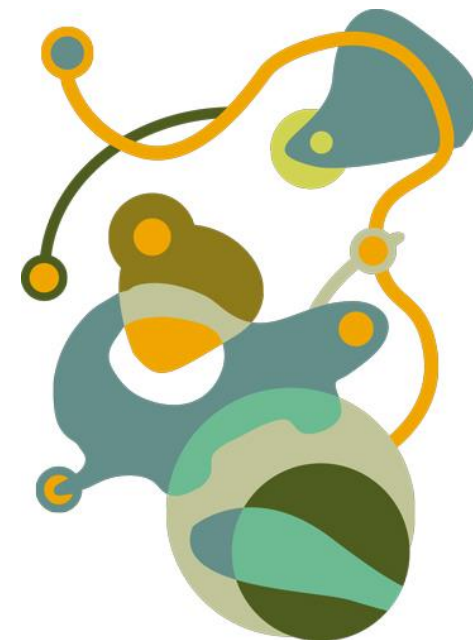
Institusjonsplasser er en begrenset ressurs som tildeles på bakgrunn av faglige vurdering for en kortere periode.



Serviceerklæring for helse og omsorgstjenesten

Midtre Gauldal kommune

Korttidsopphold



MIDTRE
GAULDAL
KOMMUNE



Tjenestens innhold

Korttidsoppholdet er et heldøgnsstilbud. Institusjonen/sykehjemmet er innrettet/organisert i tråd med bestemmelsene i gjeldende Forskrift for sykehjem og boform for heldøgns omsorg og pleie herunder organisert lege-, fysioterapi- og sykepleiertjeneste.

Klageadgang

Vedtakene eller deler av vedtakene kan påklages til Fylkesmannen. Klagen skal være skriftlig. Ved behov for hjelp til å fremsette en eventuell klage kan saksbehandler kontaktes.

Forutsetninger for tjenesten

Et godt samarbeid mellom brukeren og kommunen er en forutsetning for et godt tjenestetilbud. Å unnlate å medvirke til slikt samarbeid kan medføre at tilbudet blir endret eller ikke kan gjennomføres på optimal måte. For brukeren betyr dette blant annet følgende:

Å gi pleie og omsorgstjenesten fullmakt til å innhente de opplysninger som trengs i forbindelse med behandlingen av søknaden og senere ved utarbeidelsen av tjenestetilbudet.

Å vise hensyn og respekt overfor medbeboere.

Å merke alle klær. Institusjonen tar ikke ansvar for klær som ikke er tydelig merket
Å anskaffe ønskede hygieneprodukter som ikke inngår i institusjonens sortiment.
Å anskaffe ønskede matvarer som ikke er inkludert i institusjonens normale utvalg og der behovet ikke er medisinsk begrunnet.

Beboerne anbefales ikke å medbringe verdifulle eiendeler, alternativt bør det tegnes særskilt forsikring. Normal innboforsikring dekker ikke tap/skader på høreapparat, ergo bør det tegnes egen forsikring på dette. Brillen må også forsikres særskilt. Dersom en velger å oppbevare gjenstander/smykker/bilder av stor verdi skjer dette på eget ansvar. En er selv ansvarlig for å forsikre gjenstander eller løsøre av verdi. Sykehjemmet har ikke forsikringer som dekker slike forhold og står ikke ansvarlig i tilfelle noe blir stjålet/ kommer bort.

Vedtak og saksbehandling

Saksbehandlingen følger reglene i Forvaltningslovens Kapittel III Almindelige regler om saksbehandlingen. Søknaden besvares så raskt det lar seg gjøre. Dersom søknaden ikke kan besvares innen en måned gis foreløpig svar. I forbindelse med evaluering av tjenestetilbudet, skal følgende alternativer alltid vurderes:

a) tilbudet fortsetter, b) tilbudet økes, c) tilbudet reduseres, d) tilbudet avvikles

Kommunen er pålagt å foreta IPLOS-registreringer for å vise vurderingen av brukerens funksjonsnivå, noe som gir en indikasjon på det aktuelle hjelpebehovet. Selve registreringen foregår vanligvis i tilknytning til hjemmebesøk før tjenesten starter opp.

Brukeren har krav på innsyn i egne Iplos - registreringer.

Betaling

I henhold til forskrift av 16. desember 2011 om egenandel for kommunale helse- og omsorgstjenester krever Midtre Gauldal kommune egenbetaling for korttidsopphold i institusjon. De til enhver tid gjeldende betalingssetser framgår av kommunens betalingsregulativ.