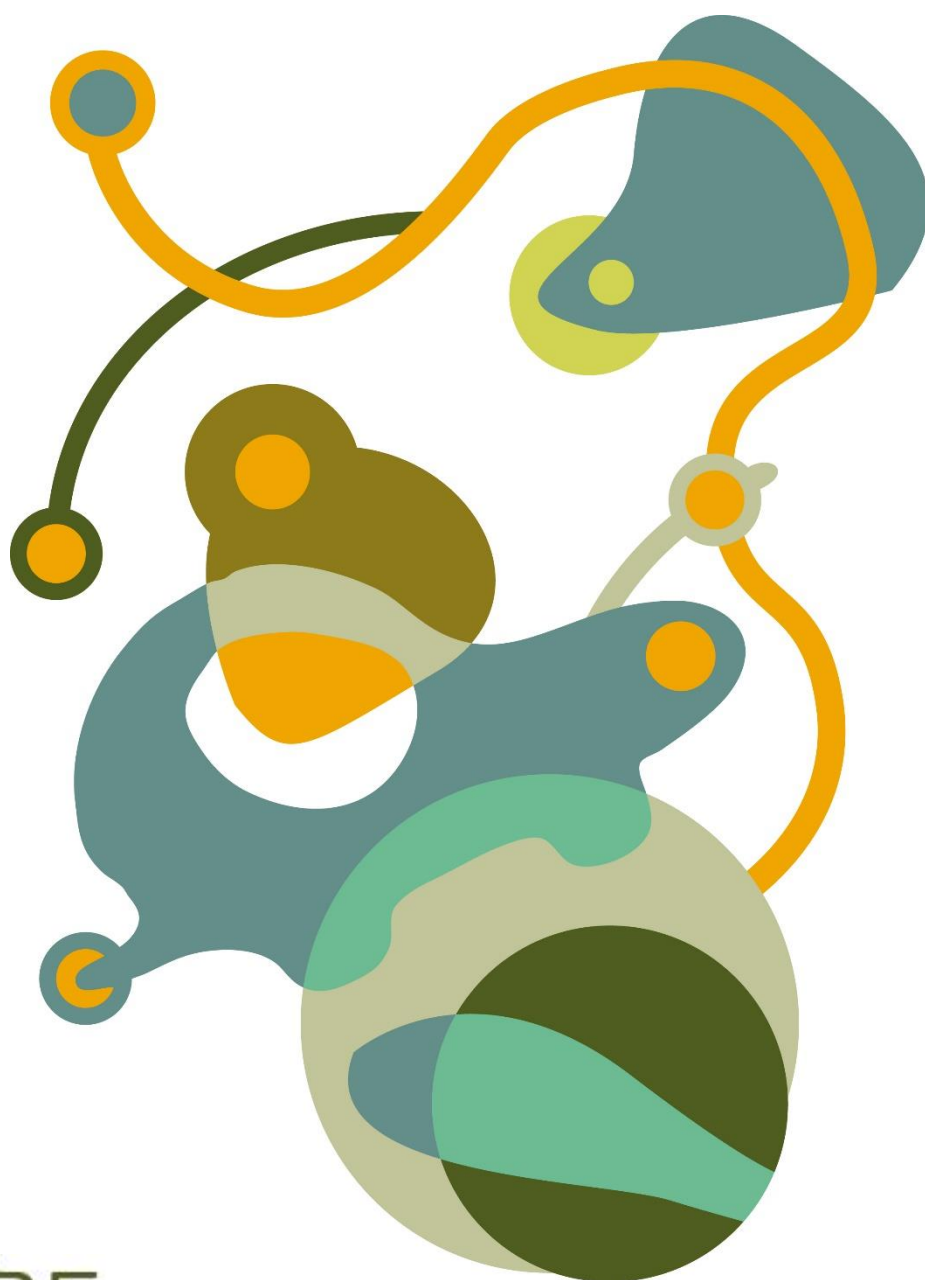


Plan for kommunal kriseledelse

Revidert desember 2020



MIDTRE
GAULDAL

Innholdsfortegnelse:

1 Kommunal kriseledelse	s. 3
2 Målsetting for krise- og beredskapsarbeidet	s. 4
3 Organisering	s. 4
4 Fullmakt til kommunal kriseledelse	s. 8
5 Kriseledelsens oppgaver i en krisesituasjon	s. 8
6 Beredskap, varsling og innkalling	s. 9
7 Kvalitetssikring og oppfølging	s. 9
8 Informasjon	s. 10
9 Om beredskapsplaner	s. 11

1 Kommunal kriseledelse

Plan for kommunal kriseledelse gjør rede for hvordan kommunens overordnede ledelse skal organisere seg som kriseledelse og lede kommunens innsats i krisesituasjoner. Sammen med beredskapsplaner for de enkelte tjenesteområdene utgjør planen kommunens totale beredskapsplanvek.

Kommunen sitt ansvar er beskrevet i veileder til lov om kommunal beredskapsplikt:

«Kommunen har et generelt og grunnleggende ansvar for ivaretagelse av befolkningens sikkerhet og trygghet innenfor sine geografiske områder. Alle uønskede hendelser skjer i en kommune, og kommunene utgjør det lokale fundamentet i den nasjonale beredskapen og spiller en avgjørende rolle i alt beredskapsarbeid.»

1.1 Hva er en krisesituasjon

En situasjon hvor uønskede ytre hendelser truer eller rammer et større antall mennesker og/eller betydelige materielle verdier, og hvor skadevirkningene er eller kan bli mer omfattende enn hva det ordinære hjelpeapparatet er forutsatt å takle.

1.2 Kommunens rolle i en gitt krisesituasjon

Redningsinnsatsen ved ulykker og alvorlige skadesituasjoner ledes av den lovbestemte overordnede operative kriseledelse (politiet, Fylkesmannen). Den kommunale kriseledelsen skal da handle innenfor de rammer som angis av denne. Det kan også oppstå krisesituasjoner knyttet til kommunens egen virksomhet og da har kommunens selv det overordnede ansvaret. Ut fra dette blir kommunes rolle i en gitt krisesituasjon:

1. Å være **støtteenhet** for overordnet operativ kriseledelse og bistå med ressurser, kompetanse og oppgaveløsning.
2. Å ivareta kommunens egen virksomhet i forbindelse med krisesituasjonen, blant annet ved å sikre, forebygge, avhjelpe, informere i forhold til brukere, ansatte og bygninger/anlegg.
3. Å ha hovedansvaret i krisesituasjoner knyttet til kommunens egen virksomhet.

1.3 Beredskapsprinsippene

Kriseledelse skal gjennomføres etter beredskapsprinsippene:

- **Ansvar;** den som har ansvaret i det daglige har også ansvar ved ekstraordinære hendelser.
- **Likhet;** ordinær organisering skal benyttes så langt det er mulig.
- **Nærhet;** kriser skal håndteres på lavest mulig nivå.

Kriseledelsen i Midtre Gauldal koordinerer og leder alle kommunale tiltak når en krise oppstår. Kriseledelsen opprettes når det ordinære beredskapsapparatet ikke lenger er tilstrekkelig for å håndtere en oppstått uheldig hendelse.

1.4 Kriseledelsens rolle i forhold til kommunalt beredskapsråd

Det kommunale beredskapsrådet består av medlemmene i Formannskapet, kriseledelsen, lensmann, representant for lokalt heimevern, frivillige organisasjoner, prest og NAV. Ordfører er leder av beredskapsrådet. Den viktigste oppgaven til beredskapsrådet er utveksling av informasjon om hverandres beredskapsplaner. I krisesituasjoner kan det være aktuelt at deler av beredskapsrådet tiltrer den kommunale kriseledelsen.

2 Målsetting for krise- og beredskapsarbeidet

Gjennom kommuneplanens samfunnsdel har kommunestyret vedtatt følgende mål og veivalg for fokusområder *samfunn*:

Folk i Midtre Gauldal opplever en trygg hverdag og en framtid full av muligheter

Vi skal:

- ivareta trygghet og sikkerhet gjennom arbeidet med samfunnssikkerhet og beredskap
- forvalte naturressurser til beste for dagens og framtidens generasjoner
- sette folkehelse i sentrum i utviklingen av eksisterende og nye boligområder
- sikre sammenhengende og ubebygde naturområder
- hensynta klima og miljø i all kommunal planlegging og aktivitet
- øke kunnskapsgrunnlaget for tema og fagområder der dette er mangelfullt eller tilstrekkelig ivaretatt

Mål og strategier innebærer et beredskapsarbeid gjennom den alminnelige kommune- og beredskapsplanlegging som reduserer og forebygger kommunens sårbarhet i forhold til uventede og alvorlige hendelser. Midtre Gauldal kommune skal gjennom planer og andre forberedende tiltak være godt i stand til å håndtere og redusere konsekvensene av uheldige hendelser.

ROS- analyser danner grunnlaget for beredskapsarbeidet.

3 Organisering

3.1 Kommunens kriseledelse

Kommunens kriseledelse består av følgende funksjoner:

Funksjon	Ansvarlig pr. september 2015	Telefonnummer
Overordnet leder (ordfører)	Sivert Moen	M: 97 98 26 60, alt. H. W. Moen, 92 60 69 99
Stedfortreder (varaordfører)	Bjørn Enge	M: 91 15 62 25, alt. J. Enge, 91595627

Operativ leder (kommunedirektør)	Alf Petter Tennfjord	M: 91 87 05 53, alt. Guri Snøfugl, 48 05 83 29
Stedfortreder (ass. kommunedirektør)	Bodil Brå Alsvik	M: 91 31 12 48, alt. P. Alsvik, 91 54 71 90
Informasjonsansvarlig	Tore Wolden	M: 95 14 94 18, alt. Aina Engen, 95 86 35 07
Stedfortreder	Kjerstin Digre Kosberg	M: 41 63 1 504, alt. M. Kosberg, 45 4 4 45 95

Dersom verken ordfører eller varaordfører er tilgjengelige skal følgende medlemmer av Formannskapet kontaktes i følgende rekkefølge:

1. Trude Heggdal, telefon jobb 72403636/ 412 11427, privat 917 24022
2. Svenn Ola Krognnes, mobiltf. 91722755

Kommunedirektøren kaller inn hele eller deler av kriseledelsen avhengig av krisens karakter og omfang. Både kommunelegen og lensmann kan tiltre kriseledelsen som rådgivere ved behov. Etter behov innkalles også enhetsledere og støttefunksjoner.

En av kommunalsjefene eller en annen i kommunedirektørens stab trer inn som kriseleder dersom kommunedirektør og assisterende kommunedirektør ikke er operative.

Andre kommunale ledere som brukes/involveres etter behov:

Gøran Johansson, IKT - sjef	72 40 30 49	41 4 2 2 6 20
Brit Dragåshaug, økonomisjef	72 40 30 42	95 07 75 21
Christina Karlsaune, regnskapssjef	72 40 30 27	93 83 46 24
Margret Buberg, personalrådgiver	72 40 30 17	99 02 71 27
Toril Grøtte, kommunalsjef	7240 30 66	48 29 80 13
Svein Olav Johnsen, kommunalsjef	72 40 30 29	94 80 96 15
Bjørn Lyngen, kommunelege/smittevern	72 40 03 20	41 41 52 76
Eric Takyi, lege		91 78 43 64
Knut A Solberg, lege	72 43 03 20	97 08 2 0 85
Ketil Gorseth, leder psykososialt team	72 40 31 87	94 83 83 96/ 40 01 77 65
Kristin Grindstuen, enhetsleder pleie og omsorg	72 40 31 96	91 30 59 38
Ingeborg Vongraven, ass. enhetsleder pleie og omsorg	72 40 32 04	97 97 28 45
Tove Mette Aufles, leder NAV		41 42 06 60
Ann Norun Moen, stedfortreder NAV	40 10 95 35	92 88 84 22
Oddveig Børset, enhetsleder familie og helse	72 40 30 93	95 89 94 12
June Hermo, stedfortreder helse og familie	72 40 30 91	91 36 47 20
Berit Stornes, enhetsleder Støren barnehage	72 40 32 65	93 29 35 96
Kjersti Skjevdal, stedfortreder Støren barnehage	72 40 32 64	99 58 42 11
Synnøve Fløttum, enhetsleder Singsås oppvekst	72 40 35 37	92 42 86 72
Eva Amtoft, stedfortreder Singsås oppvekst	72 40 35 00	95 09 66 44
Jorun Eggen, stedfortreder Støren barneskole	72 40 35 35	99 58 24 16
Arnt Inge Nilsen, enhetsleder Støren barneskole	72 40 33 10	45 60 49 88
Gunhild Kjeldstad, Støren barneskole		47 75 23 30
Ragnhild Hammerås, enhetsleder Soknedal oppvekst	72 40 34 25	41 64 47 34
Michael Bratland, stedfortreder Soknedal oppvekst	72 40 34 25	99 58 88 37
John Ivar Reitan, enhetsleder EKT	72 40 31 15	91 73 85 92
Helen Dragset, EKT	72 40 31 12	93 82 58 06

Marit Kristin Krogstad, operativ beredskapsleder vann	72 40 31 18	91 74 72 38
Rasmus Hugdahl, enhetsleder NPF	72 40 31 22	91 66 65 35
Kjerstin Kosberg, ass. enhetsleder	72 40 30 94	41 63 15 04
Ola Hage, faggruppekoordinator NPF	72 40 31 13	41 32 02 11
Hege Sommervold, enhetsleder Budal oppvekst	72 40 36 00	91 12 57 43
Anita Stavnes, stedfortreder Budal oppvekst	72 40 36 03	95 92 13 49
Heidi Bakken, fungerende enhetsleder Støren ungdomsskole	72 40 32 76	97 58 36 88
Ingvald Hokseggen	72403277	45611723
Odd Arne Haugen, enhetsleder Soknes barnehage	90 20 93 33	47 32 75 82
June Haukdal, ass. enhetsleder Soknes barnehage	47 51 65 80	97 69 87 77
Kirkeverge	72 40 31 54	95 08 94 61
Svein Granøien, driftsleder/vaktmester Gauldal skole- og kultursenter		90 08 72 77

Kriseledelsens satellitttelefon: + 88 16 23 40 86 81 og +88 1623408258
Kommunens kriseledelse har nødnett.

3.2 Roller og ansvar

- **Overordnet leder**
Ordføreren er overordnet leder av kriseledelsen. Ordføreren vil i slike situasjoner ha en viktig ombudsfunksjon som krever tilstedeværelse, iblant også på skadested og mottakssenter, og ikke minst vil han ha en viktig funksjon overfor media i samarbeid med informasjonsansvarlig.
- **Operativ leder**
Kommunedirektøren er operativ leder av kriseledelsen med ansvar for den praktiske oppfølgingen av krisen.

Den enkelte enhetsleder har ansvar for krise og beredskap ved egen enhet.

Kommunal kriseledelse er en overordnet funksjon og kriseledelsen deltar normalt ikke på skadestedet.

3.2 Viktig kontaktinformasjon

Beredskapsvarsling e-post: fmtlberedskap@fylkesmannen.no

Pri	Navn	Stilling	Tlf.mob.	E-post
1	Dag Otto Skar	Fylkesberedskapssjef	958 55 352	fmtldos@fylkesmannen.no
2	Henning Irvung	Seniorrådgiver	944 38 515	fmtlhli@fylkesmannen.no
3	Knut Bakstad	Seniorrådgiver	906 14 744	fmtlkba@fylkesmannen.no
4	Tore Brønstad	Seniorrådgiver	950 88 088	fmtltbr@fylkesmannen.no
5	Kaja Kristensen	Seniorrådgiver	957 96 252	fmtlkkk@fylkesmannen.no
6	Jan Vaage	Fylkeslege	909 22 858	fmtljva@fylkesmannen.no
7	Mari Mogstad	Direktør kommunal- og justis avd.	415 17 278	fmtlmmo@fylkesmannen.no
8	Gerd Janne Kristoffersen	Ass. fylkesmann	977 20 612	fmtlgjk@fylkesmannen.no
9	Frank Jenssen	Fylkesmann	916 72 830	fmtlfje@fylkesmannen.no

Viktige telefoner:

Sentralbord 74 16 80 00
 Satelittelefon (når oppsatt Trh) + 8816 31402145
 Satelittelefon (når oppsatt Stkjer) +881631405057

TCE 500 Trondheim 73 53 53 54
 TCE 500 Steinkjer 74 16 33 64

Avhengig av krisens karakter varsles Fylkesmannen i Trøndelag når den kommunale kriseledelsen er satt.

Annen kontaktinformasjon:

Lensmann	tlf. 48 94 40 28 (lensmannskontoret)
Kommunens politikontakt Løvseth	48 01 15 67
Politi - nødnummer	112
Operasjonssentralen	02800
Sentralbord Felles enhet for operativ tjeneste (FOT), avsnitt for plan og innsatsledelse	73 89 90 90
AMK	113
Gauldal brann- og redning	tlf.48 28 15 50/akutt: 110
Lokal operasjonssentral	Tlf. 112
Teknisk beredskapsvakt (utenom kontortid)	tlf.95 07 74 99
Kommuneoverlege/smittevernlege	tlf. 92 60 96 33
Kirkekontoret	tlf.72 40 31 50
Legevakt (landsdekkende)	tlf. 116117
Statens vegvesen (Eva Solvi)	tlf. 90 10 41 51
FIG-leder Ola Fjæran/sivilforsvaret	tlf. 92 20 31 04
HV	tlf. 48 27 64 99
Ola Hage (HV)	tlf. 41 32 02 11
Gaute Bjørnli, gaute.bjornli@getmail.no	tlf. 41 23 66 30
Røde kors v. Hans Inge Enlid Vårhus, vorhus@hotmail.com	tlf. 95 82 89 60
Soknedal Røde Kors v. Egil Haugen	tlf. 90 20 69 31
Frivilligsentralen v. Trude Hegdal	72403636 / 41 21 14 27
NRK	tlf. 73 88 12 00
Trønderbladet	tlf. 72 87 83 70
Gauldalsposten	tlf. 40 62 51 19
Teknisk beredskapsvakt	tlf. 95 07 74 99
Tensio (strømleverandør)	tlf. 74 12 15 00
Rolf Andresen, fagsjef beredskap og elsikkerhet	tlf. 91 11 28 64
Vakttelefon medievakt	tlf. 95 70 99 66

3.4 Psykososialt team i Midtre Gauldal

For å kunne gi psykososial omsorg og støtte ved ulykker og alvorlige kriser er det opprettet et psykososialt team/krisegruppe i kommunen.

Teamet har ansvar for å sikre og organisere psykososial støtte til mennesker som har vært involvert i ulykker/krisesituasjoner/katastrofer hvor påkjenninger for enkeltpersoner, familier eller lokalmiljøer bør bearbejdes av personell som kan konsentrere seg om denne delen av akuttberedskapen.

Teamets/krisegruppas tjenester kan rekvireres fra lege, politi, ambulanse, brannvesen, legevaktsentral eller kommunens kriseledelse.

Gruppas oppmøtested er Rådhuset.

Navn	Jobb mobil	Jobb	Mobil	Hjemme
Leder – Ellen Hage <i>Psykiatrisk sykepleier</i>	97 08 56 01	72 40 31 86	40 01 77 65	
Åse Marit Sletten <i>Psykiatrisk sykepleier</i>	95 97 91 58	72 40 31 86	98 48 32 70	72 43 34 65
Olga Kjotrød <i>Psykiatrisk sykepleier</i>	95 99 80 38	72 40 31 66	41 62 28 38	72 43 10 78
Gunn E. Hanshus <i>Psykiatrisk sykepleier</i>	90 64 21 92	72 40 31 68	90 98 91 24	
Sigrid Antonsen <i>Vernepleier</i>	99 48 06 62	72 40 30 92	95 11 98 93	
Ole Dahle <i>Prest</i>		72 40 31 56	97 02 25 13	

4 Fullmakt til kommunal kriseledelse

I krisesituasjoner har kommunens kriseledelse fullmakt til å iverksette nødvendig hjelp til kriserammede, tiltak for å begrense skade og sikre liv, verdier og miljø, samt innsats ved akutt behov for opprydding og utbedring av materielle skader og funksjonsforstyrrelser.

Kommunestyret har i K-sak 35/98 gitt kommunedirektøren fullmakt til å kunne bruke inntil kr 200.000 for å dekke nødvendig innsats/tiltak. Formannskapet orienteres snarest mulig om situasjonen og hvilke tiltak som er iverksatt.

Ordfører/kommunedirektør har i krisesituasjoner videre følgende fullmakter:

- Omdisponere kommunalt personell og maskiner til påtrengende hjelpetiltak, og utføring av andre nødvendige oppgaver som situasjonen krever.
- Stanse midlertidig enkelte av kommunens virksomheter hvor dette er nødvendig for å omdirigere ressurser til redningstjeneste m.m.
- Pålegge overtids og ekstraarbeid.
- Rammebeløpet, kr 200.000 kan overskrides ved påtrengende behov, og når bevilgende organ, formannskapet, ikke kan sammenkalles.
- Oversikt over forbruk av midler skal snarest mulig forelegges formannskap og kommunestyre for godkjenning.

5 Kriseledelsens oppgaver og ansvar i en krisesituasjon

5.1 Kriseledelsens hovedoppgaver

- Loggføre alle aktiviteter på eget skjema, jfr. vedlegg 1
- Avklare ansvarsforhold til politi/lensmann
- Skaffe oversikt over inntruffet hendelse og hvilke konsekvenser det kan ha for kommunen og kommunens innbyggere
- Varsle fylkesmannen
- Benytte eksisterende ansvarslinjer i størst mulig grad
- Holde løpende kontakt med lensmann/politi, lokal redningssentral (LRS), krise og beredskapsgruppen og fylkesmannen
- Kalle inn nødvendig støtteapparat
- Iverksette informasjonstiltak
- Iverksette om nødvendig tiltak i forhold til evakuering, forpleining og krisepsykiatri (psykososialt team)
- Lede, koordinere og prioritere kommunens totale innsats og utnytte alle tilgjengelige ressurser.

5.2 Ansvarsfordeling

- Lensmannen/politi har det overordnede ansvar på skadestedet
- Kommunedirektøren har det overordnede og operative ansvar for kriseledelsens arbeid
- Ordfører har det informative ansvar
- Alle ansatte har rett og plikt til å varsle kriseledelse/alarmtelefon ved alvorlige ulykker/kriser.

5.3 Kommunens ansvarsområder i grovt

Kommunen opprettholder ansvarsområder i utgangspunktet som ved vanlig drift.

I dette ligger at enhetene må påregne å utføre oppgaver som ligger til ansvarsområdet i det daglige, være forberedt på å løse flere og større oppgaver raskere og være forberedt på å løse nye oppgaver". I dette ligger at den enkelte enhet må ha varslings- og beredskapsplaner for egen enhet.

Kommunen er normalt økonomisk ansvarlig for utgifter som er påløpt i forbindelse med tiltak som kommunen selv setter i gang. En kan i spesielle tilfeller søke staten om dekning av utgifter i ettertid. Kommunen er pålagt gratis å stille til rådighet ressurser for offentlig redningstjeneste ved anmodning fra autorisert myndighet.

6 Beredskap, varslings og innkalling

6.1 Beredskap

Kriseledelsen skal ha en beredskapsordning så den til enhver tid er operasjonsdyktig. Et tilstrekkelig antall av kriseledelsens medlemmer eller deres stedfortredere skal kunne møte på

kort varsel. Kommunedirektøren har ansvar for beredskapsordningen, samt for ordninger for varsling og innkalling.

Kriseledelsen skal holde kommunedirektøren orientert når de i perioder ut over en lengre periode ikke kan møte (ferier, reiser, sykdom eller lignende, samt oppgi stedfortreder).

6.2 Varsling av kriseledelsen, innkalling

Varsling av krisesituasjoner til kommunens kriseledelse skal skje/formidles fortrinnsvis tjenestevei til kommunedirektøren.

Ordfører/kommunedirektør avgjør om kriseledelsen skal innkalles. Kommunedirektøren iverksetter innkalling.

6.3 Evaluering

Etter at kriseledelsen har vært i funksjon evalueres utførte prosesser og tiltak snarest. Rapport skal skrives.

7 Kvalitetssikring og oppfølging

Kommunedirektøren organiserer og fordeler arbeidet og har det overordnede ansvaret for kvalitetssikring. Dette omfatter å påse at alle kommunale planer og dokumenter som utarbeides, herunder arealplaner, reguleringsplaner, bebyggelsesplaner og lignende skal inneholde vurdering av beredskapsmessige forhold før vedtak fattes eller før planen videresendes fra kommunen.

Den enkelte enhetsleder har ansvaret for at beredskapsoppgavene blir tatt hensyn til og utført i egen enhet.

Alt beredskapsarbeid skal årlig systematisk undersøkes for å fastslå om aktivitetene og resultatene av dem stemmer overens med hva som er vedtatt og planlagt.

Planen for kommunens kriseledelse skal ajourføres årlig, og gjennomgå en hovedrevisjon hvert 4. år. Kommunedirektøren gjennomfører revisjonen.

Det skal minst en gang hvert annet år gjennomføres en øvelse for kriseledelsen. Rådmannen har ansvaret for at dette skjer.

8 Informasjon

8.1 Generelt

Ved alvorlige ulykker og kriser oppstår et stort informasjonsbehov. Informasjonen som gis må være:

- korrekt
- nøyaktig
- gis av rette instans; kriseledelse, skadestedsleder, prest, politi
- gis til rett tid
- gis til riktig mottaker

En må påregne stort press fra media, pårørende og andre. Det er derfor svært viktig å ha etablert systemer og rutiner for informasjonsutveksling.

Personen som gir informasjon må inngi tillit og trygghet.

8.2 Ansvar for å gi informasjon

- På skadested gis informasjon av lensmann/politi
- Informasjon som skal gis fra kommunen gis enten av rådmannen eller ordfører

Avhengig av omfanget av krisen/hendelsen etableres pressesenter i et av følgende lokaler:

- Kommunestyresal
- Støren Hotell
- Kultursalen i Støren Kulturhus

Den enkelte hendelse/krise håndteres ut fra oppdaterte beredskapsplaner.