



MIDTRE
GAULDAL



KOMMUNE

Helse- og omsorgsstrategien –
veien videre i 2022

Leve hele livet i
generasjonsvennlige lokalmiljø


Strategiplanen – hva og hvordan?

Strategiplanen beskriver først og fremst kjennetegn ved Midtre Gauldalsamfunnet fram mot 2030 med hovedvekt på helse- og omsorgstjenestene. Det redegjøres for et ønsket fremtidsbilde med bærekraftige tjenester utfra kompetanse, økonomi, samt hvilke veivalg som tas for at dette fremtidsbildet skal kunne realiseres.

Dokumentet angir altså strategier for å nå fremtidsbildet, og en strategi handler mer om hva som skal gjøres fram mot 2030 enn hvordan.

Tiltakene som skal gjennomføres for å følge opp strategien legges fram årlig i forbindelse med behandlingen av Handlingsprogram med økonomiplan.

Målbildet er 2030 – status og korrigeringer



Saksframlegg

| | | |
|---------------|---------------------|------------|
| Arkivnr. 032 | Saksnr. 2021/3226-1 | |
| Utvalg | Utvalgssak | Motedato |
| Kommunestyret | 63/21 | 18.11.2021 |
| | | |
| | | |

Saksbehandler: Bodil Brå Alsvik

Strategi for framtidens helse- og omsorgstjenester i Midtre Gauldal fram mot 2030 - statusrapport og veien videre

Dokumenter i saken:

- 1 S Strategi for framtidens helse- og omsorgstjenester i Midtre Gauldal fram mot 2030 - statusrapport og veien videre

Sammenheng

Gjennom denne saken oppdateres kommunestyret på status for vedtatt strategi for framtidens helse- og omsorgstjenester i Midtre Gauldal. Arbeidet er godt i gang med både små og store grep. Det forelås noen tilpasninger i strategien for å forenkle oppfølgingsarbeidet og få større gjennomføringskraft. Strategien skal bidra til at kommunens tjenester, planer og ansattes kompetanse gir at vi kan møte endringene som skjer bl.a. ved at andel eldre i befolkningen øker og det blir knapphet på personell og ressurser. Dette gir utfordringer, men også muligheter. Vi må tenke nytt, og ikke minst ønsker vi å komme enda lengre med å dra med oss alle aktører i samfunnet i det å skape et aldersvennlig samfunn. Det er et dilemma og svært krevende at vi både må tenke langsiktig for å forberede det som kommer, samtidig som vi er midt i toffe kortsiktige utfordringer med pandemi, trykk på helse- og omsorgstjenesten og mer strukturelle utfordringer i helsetjenesten (inkl. spesialisthelsetjenesten). Samtidig har vi ikke tid til å vente. «Leve hele livet» er en reform som alle landets kommuner gjennomfører nå. Midtre Gauldal er i gang, denne saken er en loypemelding for status og planer for 2022.

Saksopplysninger

Bakgrunn for saken

Kommunestyret vedtok i møte 18.06.2020, sak 26/20, Strategi for framtidens helse- og omsorgstjenester i Midtre Gauldal mot 2030. I kommunedirektorens saksframlegg framgår følgende når det gjelder oppfølgingen av strategien:

- Oppfølging av tiltak vil måtte skje i egne tiltaksoversikter slik at framdriften kan følges.

- Vedtatt strategi juni 2020
- 1,5 år av 10 års planperiode
- Saken belyser det som er i gang
- Så langt mest rundt omstillingen i PLO
- Vi har kurs og retning, men bør justere litt
 - I strategiene - tydeliggjøre
 - I organiseringen internt – for å få mer kraft i gjennomføring
 - I organiseringen eksternt – for i enda større grad å få fram samfunnsperspektivet i arbeidet.
- Å lykkes med reformen Leve hele livet, er å lykkes med å gjøre Midtre Gauldal til et mer attraktivt lokalsamfunn
- Det handler om et samfunn for alle med levende lokalmiljø der eldre og yngre i fellesskap kan og vil bidra
- Gode arenaer for involvering og samspill må utvikles

Hvorfor/bakgrunn for pågående endrings- /utviklingsarbeid

Et samfunn i endring:

- Vi blir stadig eldre/flere lever lenger, og det blir stadig flere eldre nasjonalt/lokalt – alderssammensetningen i befolkningen endres radikalt. 2020:4, 2040:2,5, 2050: 2,2 yrkesaktive pr. pensjonist
- Vi har forventninger om og ønsker å holde oss friske lengst mulig
- Vi ønsker å ha innflytelse og medvirkning i egne liv

Dette får konsekvenser

- Mangel på arbeidskraft generelt, spesielt kritisk er mangelen på helsepersonell og nødvendig kompetanse innenfor helse- og omsorgstjenestene
- Stort «trykk» på de kommunale helse- og omsorgstjenestene – mangel på kompetanse og økonomiske utfordringer/pengene strekker ikke til
- Behov for nye tenkemåter og holdninger i hele befolkningen, nye måter å bruke kompetansen på og ikke minst løse oppgavene på
- Økt behov for nye teknologiske løsninger

Vi trenger

- Generasjonsvennlige og levende lokalsamfunn
- Innbyggere som får mulighet til og tar ansvar for å påvirke eget liv og egen helse
- Eldre som kan bo hjemme og klare seg selv lenger
- En kommune som leverer gode, trygge og hensiktsmessige tjenester
- Et godt samarbeid mellom kommunale, private og ideelle aktører

«Helhet og sammenheng» – veien videre i 2022

Leve hele livet



i generasjonsvennlige lokalmiljø i Midtre Gauldal

Helse- og omsorgsstrategien – fra sju hovedprinsipper til fire

- Fra passive mottakere til aktive deltakere
- Fra pleie og reparering til forebygging og helsefremmende arbeid
- Hverdagsmestring og livsglede gjennom bruk av ny teknologi
- Alle i samfunnet må bidra; kommunen som tjenesteleverandør, familie, venner, og frivilligheten aktiveres for at alle innbyggere skal oppleve livskvalitet og kunne bo hjemme lengst mulig – i et lokalmiljø der helsefremmende aktiviteter er sentralt.



Oppsummert – målbildet for den helhetlige
innsatsen framover

**Aktive og engasjerte innbyggere
til glede for seg selv og andre**



En samfunnsreform/ samfunnsutvikling

Leve hele livet i generasjonsvennlige
lokalmiljø i Midtre Gauldal



Forsterket innsats rettet mot livsfasen «frisk og samfunnsaktiv lengst mulig»

Yrkesaktiv lengst mulig → Frisk og samfunnsaktiv lengst mulig → Hjemme lengst mulig

- Det handler ikke om nye tjenester eller tilbud, men om fornyelse og innovasjon i samhandlingen med frivilligheten og de potensielle seniorressursene.
- Vi må involvere bredt – bredere enn vi kanskje har vært vant til.
- Dette er generasjonsovergripende – til gjensidig nytte og glede for barn, yngre og eldre i lokalsamfunnet.
- Bygge på stedsidentiteten og lokal stolthet.

Mobilisering: handler om å aktivisere hele økosystemet

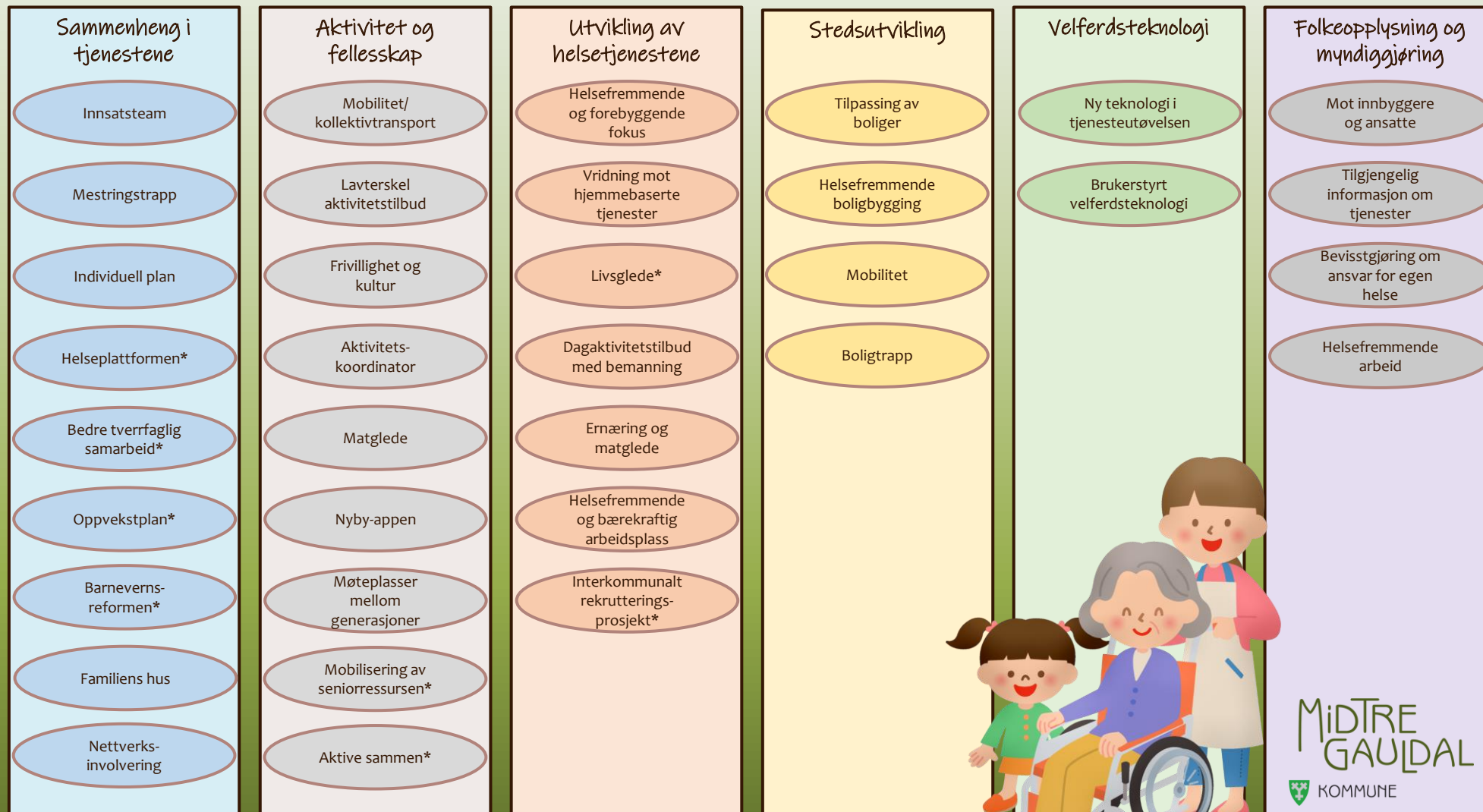
Vi trenger å aktivisere absolutt alle rundt oss i lokalmiljøene - slik at de blir med og bidrar aktivt til å øke alles, også seniorennes, deltakelse i samfunnet, skape arenaer sammen med dem der de kan bruke sine ressurser, osv.

Hvordan kan vi utløse potensialet som ligger i lokalsamfunnet vårt ?

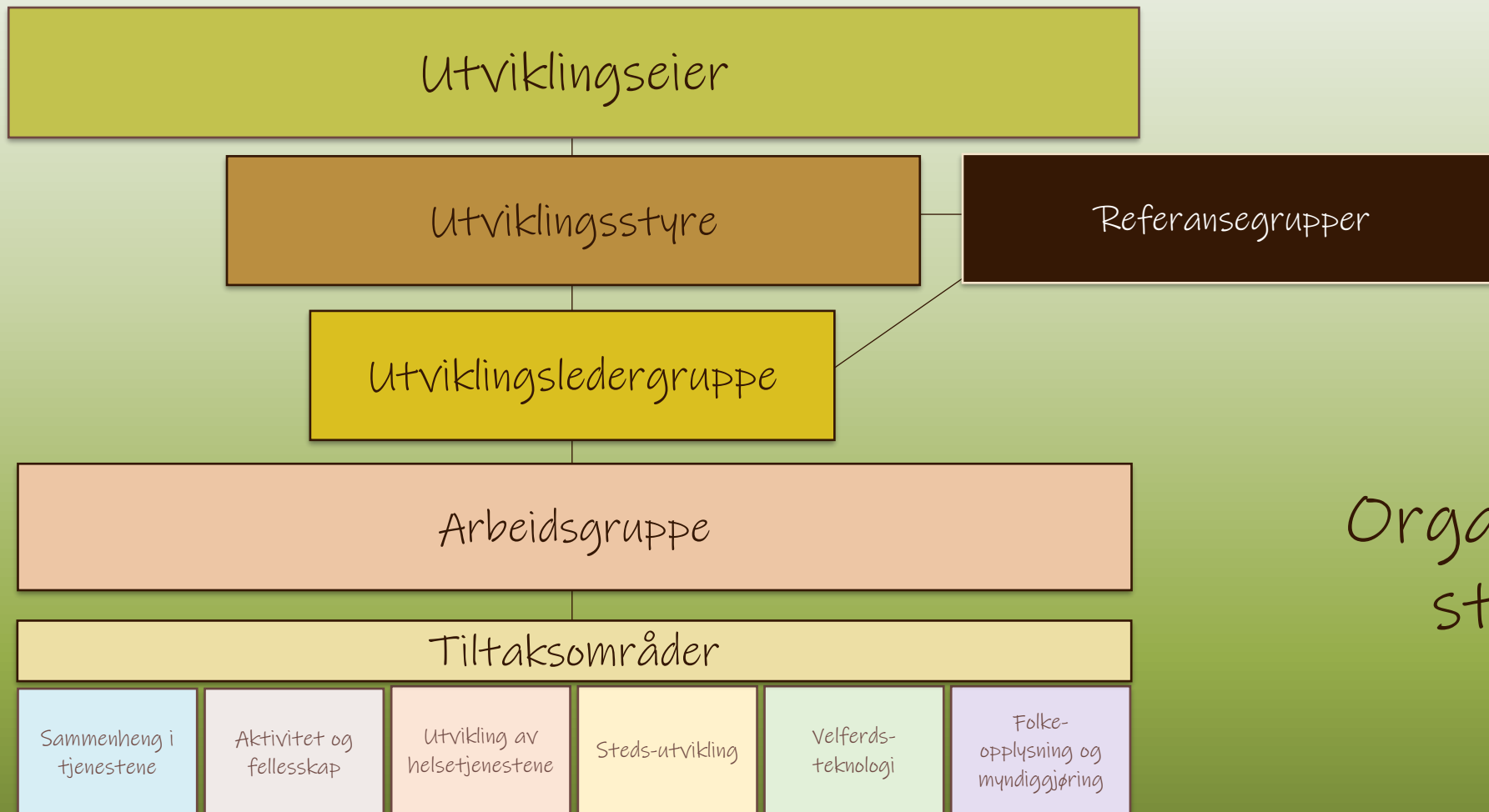
Oversikt over tiltaksområdene



Leve hele livet – i generasjonsvennlige lokalmiljø

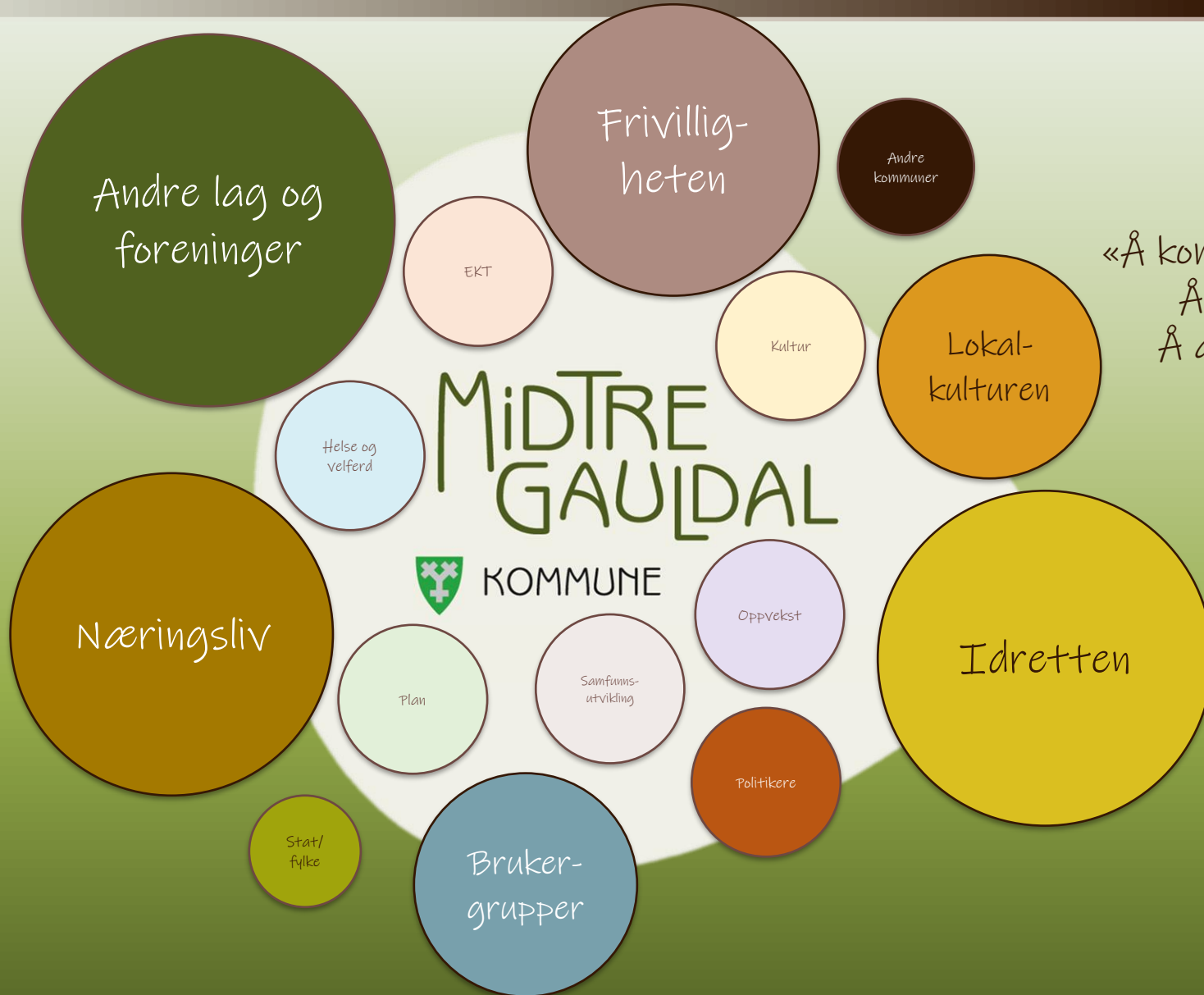


*eksisterende prosjekter



Organisasjons-
struktur

Hvem utvikler vi oss sammen med?



«Å komme sammen er begynnelsen
Å holde sammen er framgang
Å arbeide sammen er suksess»

Henry Ford

Vi skal nå mål og må tydeliggjøre ansvar, roller, oppgavefordeling og kommunikasjonen

- Tydeligere oppfølgingsansvar, tydeligere roller og flere personer satt på for å gjennomføre strategier og tiltak
- Tydeliggjøre forankringen i kommuneplanens samfunnsdel,
- Bruke prosjektverktøy og lage bedre og lettere kommuniserbare oversikter som tydeliggjør hvilke innsatsområder og løsninger vi jobber etter lokalt.
- Administrasjonen følger opp kommunestyrets vedtatte strategier
- Arbeidet er forankret i kommunedirektørens ledergruppe for å sikre helhet og god koordinering
- Hele organisasjonen skal bidra til «leve hele livet».

